

Король говорит

Кейт Гэйхарт

Как известно, картина «Король говорит» (The King's Speech) стала в нынешнем году обладателем награды американской киноакадемии Oscar в номинации «За лучшее изображение». Весь материал прошел через DI-обработку в системе Baselight, которая выполнялась в студии Molinare в Лондоне. Над проектом работали DI-колорист Гарет Спенсли (Gareth Spensley) и режиссер Том Хупер (Tom Hooper). Последний является обладателем Oscar в номинации «За лучшую режиссуру» и до этого работал на картине «Проклятый United» (The Damned United), которая считается лучшим фильмом об английском футболе, а то и о футболе вообще. Спенсли ранее также работал с кинооператором Дэнни Коэном (Danny Cohen), номинантом на Oscar в категории «Лучшая операторская работа» на фильме «Это – Англия».

Фильм «Король говорит» рассказывает историю об удивительном восхождении Георга VI (его роль сыграл Колин Ферт, обладатель Oscar за лучшую мужскую роль) на английский трон и его мужественную попытку преодолеть острую проблему заикания. Происходивший в то же самое время взлет Гитлера в Германии идет как бы фоном повествования, и вызывает чувство беспокойства среди граждан Британии, к которому и апеллирует Георг в важном



Колин Ферт в роли короля Георга VI

выступлении по радио, которое он делает, воспользовавшись помощью и занятиями с австралийским логопедом Лайонелом Логом (Lionel Logue); его блестяще сыграл обладатель Oscar за лучшую мужскую роль второго плана Джеффри Раш (Geoffrey Rush).

Спенсли вспоминает свое ощущение того, что «Король говорит» станет

особым кинопроектом, возникшее в момент, когда Хупер ввел его в курс дела. «Я думал – король заикается и должен справиться с этим? Эту историю никто никогда не рассказывал? Никто не знает об этом? Я был невероятно поражен, – говорит Спенсли. – Я подумал, что это звучит фантастически».

EXPRESSPRO

Продажа профессиональных
аудио- и видеоносителей

Наша Компания предлагает:

- носители различных форматов (Betacam SP, Digital Betacam, HDCam, XDCam и пр.);
- бесплатную доставку носителей по Москве в день обращения;
- доставку носителей по России.

www.express-pro.ru

Тел./факс: (495) 648-6009 (многоканальный)

info@express-pro.ru

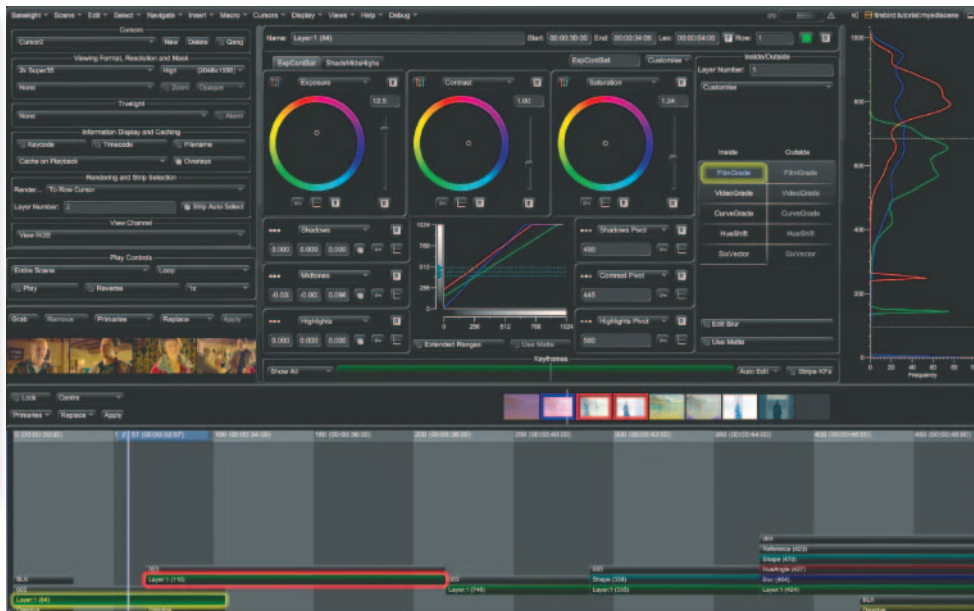


Блистательный Джеффри Рауш

Студия Molinare выступила сопродюсером фильма и обеспечила практически все услуги по обработке изображения. Сюда входят: прием команды монтажеров, создание визуальных эффектов, выполнение цветоустановки DI и окончательный монтаж, а также печать мастер-копии на 35-мм киноплёнку и тиражирование всех цифровых прокатных копий, включая те, что предназначались для проката в цифровых кинотеатрах.

Хупер и Коэн сняли фильм на 35-мм киноплёнку Fuji Eterna Vivid 500T, а затем отобрали сцены, отсканированные на имеющемся в Molinare сканере Northlight в разрешении 2K. Сборка выполнялась в системе Baselight. Спенсли львиную долю цветокоррекции выполнял в DI-театре, оснащённом 2K-проектором и экраном шириной около 3 м. Однако на финальных стадиях процесса Спенсли переместился в новый специализированный театр цветокоррекции в Molinare, оборудованный 10-метровым проекционным экраном – самым большим в Европе.

Наиболее сильное эмоциональное воздействие фильма происходит от столкновения культур между Георгом и Логом. В начале процесса цветоустановки Хупер и Спенсли решили, что разница между двумя мирами должна быть не слишком сильно выраженной, а скорее подспудной. «Том не хотел Англию в ее ярких цветах, – отмечает Спенсли. – Например, Лондон времен 1930-х был полон дымившими заводами, и он хотел, чтобы это было на изображении. Кроме того, было очень много склеек, чередовавших мир рабочего кабинета Джеффри с миром дворцов и загородных особняков Бертье (Георга). Никто при этом не желал диссонанса, а наоборот – переплетения. Чтобы рассказ лился сам собой. Мы не хотели, чтобы изображение



GUI системы Baselight

было нарочито великолепным каждый раз, когда на экране возникает дворец».

Фактически, как отмечает Спенсли, это была попытка использовать цветокоррекцию, чтобы показать – жизнь короля не так величественна, как может показаться со стороны. В течение короткого правления и последующего отречения от престола Эдварда VIII – брата Георга VI – монархия пережила потерю репутации и доверия. Хупер хотел подчеркнуть это слегка, с помощью визуального стиля картины. «Однажды я пришел утром в студию и начал убирать трещины на стене, которые были видны на длинном динамичном плане спуска по лестнице, – вспоминает Спенсли. – Но тут пришел Том и сказал: «Эй! Что ты делаешь?! Мне нравятся трещины. Они прекрасны!».

По мере того, как уверенность Георга крепла в течение картины, подразумевалось, что и сама монархия возвращает себе уважение и моральную силу. Это эмоциональное изменение отражается и в цветовом решении. Процесс достигает кульминации в переломной сцене, где Георг целеустремленно шагает по дворцу, чтобы выступить по радио перед жителями Британии. «Мы постепенно увеличивали цветность и контрастность в фильме так, что когда мы подошли к этой сцене в Букингемском дворце, зритель мог реально почувствовать величие этого места», – объясняет Спенсли.

Львиная часть работы над визуальными эффектами в фильме состояла в удалении из кадра современных зданий



Сцена в парке

и других примет времени, видимых на фоне сцены. Отдел визуальных эффектов Molinare сделал много в этой сфере, но существенное количество визуальных эффектов было создано Спенсли в Baselight. Колорист ссылается на сцену в Риджентс Парке, где Георг и Лог горячо спорили. Тут требовалось изменение ландшафта Лондона и добавление слоев тумана и дымки, характерных для города времен 1930-х.

«При съемке применялись дым-машины, но этого было недостаточно для того, чтобы заполнить весь парк, – говорит Спенсли. – Работающий в Shake художник выделил актеров из сцены и мы использовали результирующие маски для цветокоррекции фонов, добавляя дым и дымку различной глубины, чтобы создать иллюзию смога. Две сцены были длинными, снятыми со стедикама, и чтобы обработать их должным образом, потребовалось много времени».

Поскольку многие сцены в фильме представляют хорошо документированные исторические события, важно было правильно снять детали. Спенсли отмечает, что в студии Molinare есть брошюра с такими историческими материалами, как фото тех мест, которые были воспроизведены в фильме.

Возможно, наиболее известной исторической сценой в фильме была коронация Георга VI в Вестминстерском Аббатстве. В этом случае кинематографисты не пытались воспроизвести это событие, а просто включили в фильм кадры хроники. «В сцене, где Ферт просматривает свою коронацию на кадрах хроники, действительно использованы архивные кадры настоящей коронации, – объясняет Спенсли. – Когда вы видите спину архиепископа, возлагающего корону на голову короля, вы думаете, что это Колин Ферт и Дерек Якоби. А на самом деле, это настоящие король и архиепископ».

Спенсли поясняет, что большая часть времени сессий цветоустановки была отведена проработке деталей. Работа велась не просто для того, чтобы улучшить изображение, но чтобы воздействовать на настроение сцен и сделать повествование более эмоциональным. «Том присутствовал в той или иной степени почти все время, руководя сессиями и требуя небольших корректировок, – говорит колорист. – Для одной из сцен в Вестминстерском Аббатстве я вспоминаю, как он попросил меня передвинуть окно, и мы сделали это в системе Baselight. Кроме того, – добавляет Спенсли, – Baselight – это прекрасный инструмент для того, чтобы делать подобные трюки. Это не просто хороший инструмент цветообработки, но и мощное средство для тех случаев, когда требуется не просто цветоустановка, а окончательная обработка и полировка изображения. В системе можно делать и визуальные эффекты, и сглаживание, и многослойный монтаж. В какой-то момент Том захотел поэкспериментировать с композицией вида за окном кабинета премьер-министра, для чего использовался зеленый экран. Мы просто импортировали различные слои в Baselight, получив возможность перемещать их туда-сюда до тех пор, пока Том не остался доволен. Мы могли экспериментировать, а не запрашивать бесконечно версии у департамента визуальных эффектов, требуя то «сдвинуть фон на 20% вправо», то «поднять его слегка». Мы могли делать это в режиме реального времени и тут же видеть результат, а Том был полностью вовлечен в этот процесс. Работа в Baselight – это больше, чем просто цветоустановка и цветокоррекция картины».

Спенсли приводит в качестве примера сцену с шиллингом, который Георг дает Логу в оплату его услуг. Шиллинг имеет



Британский шиллинг времен короля Георга VI

большое символическое значение (повиновение Георга своему учителю Логу), и Хупер хотел быть уверенным, что этот штрих не будет упущен. «Мы использовали около миллиона маркеров трекинга, чтобы следовать за монетой по экрану, помещая нужное количество света на нее, чтобы было понятно – она здесь, – говорит Спенсли. – Монета падает на диван и на ней виден блик, а позднее он появляется в доме Лайонела и мерцает в кадре ровно настолько, насколько это нужно. Том придает очень большое значение деталям».

Спенсли провел несколько недель работая с Хупером и прорабатывая до совершенства такие детали. «Это была картина, которую Molinare, как компания, считала особенной, а мы, со своей стороны, потратили время и вложили свою любовь во все, что от нас требовалось, – заключает он. – Поэтому в успехе фильма есть и наш вклад».



ФОРВАРД Т

Комплексная автоматизация телевизионного вещания

СТРИМИНГ

Врезка рекламы и наложение титров в цифровом ТВ (MPTS)

ГОЛКИПЕР

Система для многоканальной записи и замедленных повторов

ФОКУС

Виртуальные студии и трехмерная графика реального времени

РЕКЛАМА



Расширение линейки продуктов ФорвардТ для цифрового вещания. Врезка рекламы и наложение титров в телевизионные программы, передаваемые в MPTS. Сохранение технологического процесса подготовки вещания при переходе с аналогового вещания на цифровое.

- Собственное вещание и ретрансляция в/из IP и/или ASI
- Простота конфигурации системы, использование шаблонов
- Конвертация цифрового сигнала в аналоговый и обратно
- Преобразование цифровых форматов ASI – IP, MPEG2 – AVC
- Многоканальные решения, распределенная сетевая архитектура

SoftLab-Nsk

СофтЛаб-НСК, тел.: (383) 333-1067, 339-9220 факс: (383) 333-2173 www.softlab-nsk.com/rus/forward/index.html, forward@softlab-nsk.com